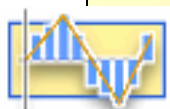


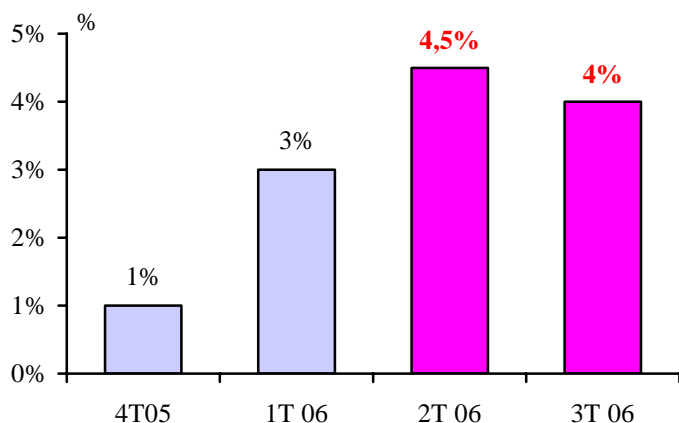
BAROMETRE UNEP-AGRICA

SUIVI D'ACTIVITE SEMESTRIEL DES PAYSAGISTES

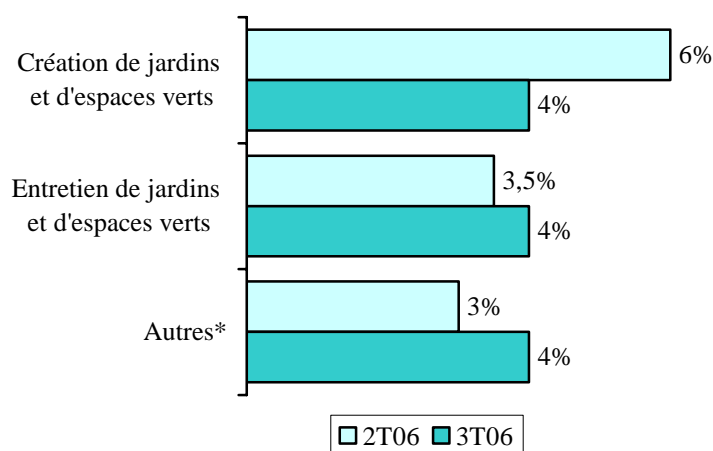


1. EVOLUTION DE L'ACTIVITE

Evolution du chiffre d'affaires global⁽¹⁾

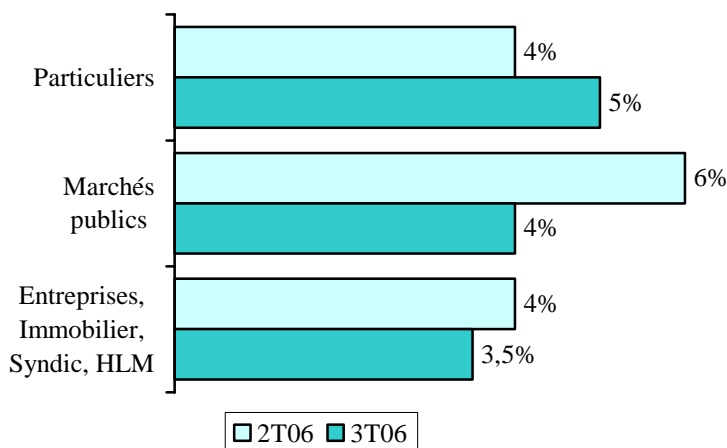


Evolution détaillée du trimestre⁽¹⁾ selon la nature des interventions



* fauchage, reboisement, débroussaillage,...

Evolution détaillée du trimestre⁽¹⁾ selon les clientèles



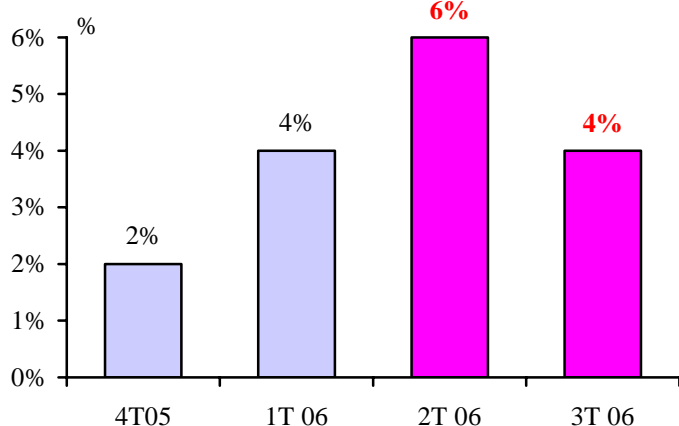
Bon dynamisme

Conséquence des conditions climatiques particulièrement rudes en mars et avril, les professionnels ont rattrapé leur retard en mai. Ainsi, l'accélération de la croissance de l'activité des paysagistes observée en début d'année 2006 se poursuit au printemps. Le chiffre d'affaires progresse de 4,5 % entre le second trimestre 2005 et le second trimestre 2006. Cette bonne orientation se maintient lors de la saison estivale puisque la hausse s'établit alors à 4 % à un an d'intervalle. Désormais cette animation concerne l'ensemble des prestations et des clientèles. Toutefois, la création de jardins et d'espaces verts et les marchés publics se distinguent au printemps par une très bonne tenue (+ 6 %). Dans ce contexte et compte tenu de l'aspect saisonnier de l'activité, les embauches ont progressé à six mois d'intervalle. Enfin, les professionnels envisagent sereinement les mois à venir.

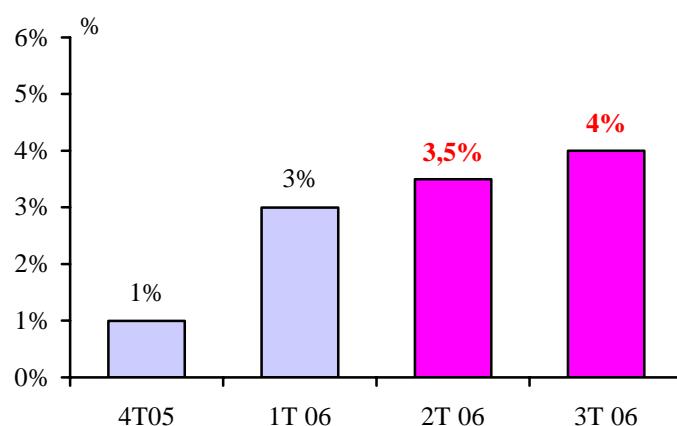
⁽¹⁾Tx d'évol. : Taux d'évolution du trimestre par rapport à la même période de l'année précédente

2. HISTORIQUE DES EVOLUTIONS DE CHIFFRE D'AFFAIRES SELON LA NATURE DES INTERVENTIONS

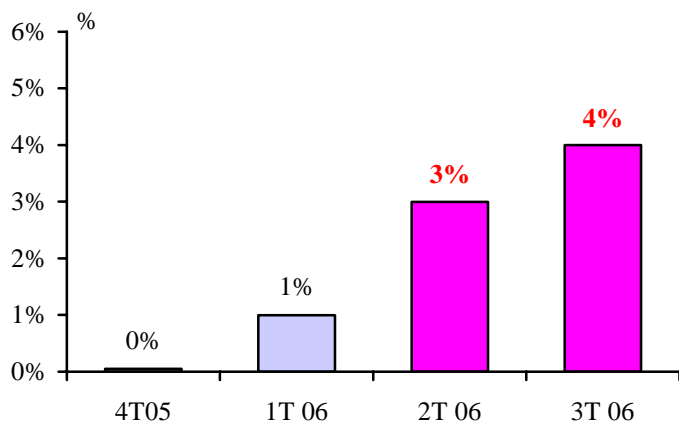
Création de jardins et d'espaces verts⁽¹⁾



Entretien de jardins et d'espaces verts⁽¹⁾



Autres activités⁽¹⁾



fauchage, reboisement, débroussaillage,...

Très bonne tenue de la création

Au cours des six derniers mois, l'ensemble des prestations bénéficie d'une demande soutenue.

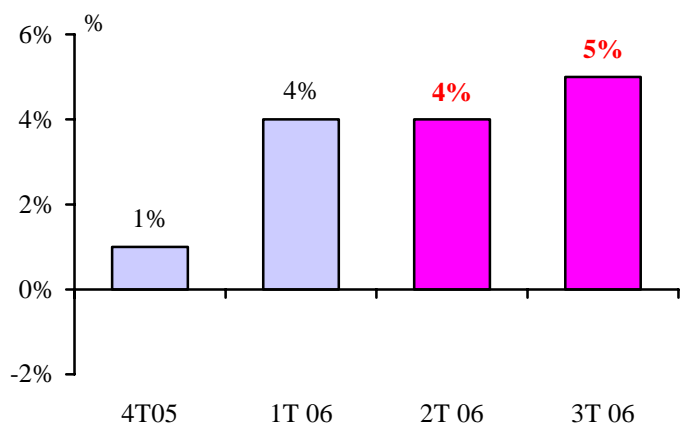
Lors du second trimestre 2006, le rythme de croissance demeure cependant différencié selon la nature des interventions. De fait, à un an d'intervalle, il s'échelonne de 3 % pour les activités annexes (fauchage, reboisement, débroussaillage,...) à 6 % pour la création de jardins et d'espaces verts.

En revanche, la saison estivale connaît une harmonisation des taux d'évolution puisque le chiffre d'affaires de chacune des prestations progresse de 4 % par rapport à la même période de l'année précédente.

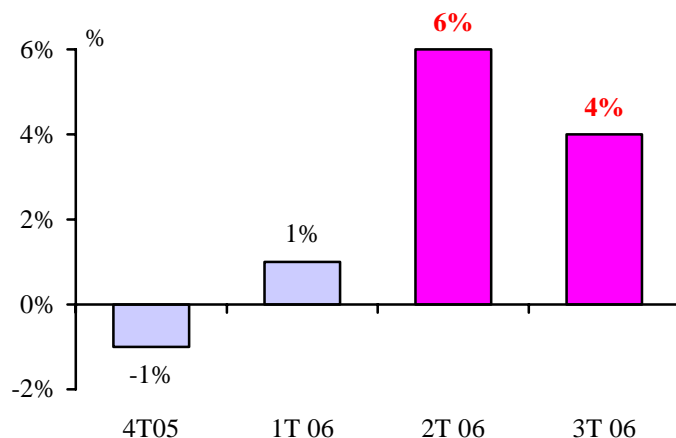
⁽¹⁾Tx d'évol. : Taux d'évolution du trimestre par rapport à la même période de l'année précédente

3. HISTORIQUE DES EVOLUTIONS DE CHIFFRE D'AFFAIRES SELON LES CLIENTELES

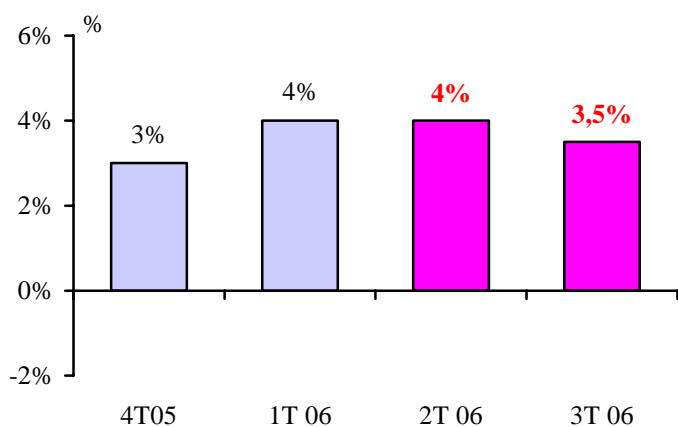
Particuliers⁽¹⁾



Marchés publics⁽¹⁾



**Entreprises, Immobilier,
Syndic, HLM⁽¹⁾**



Marchés publics porteurs

Contrairement au début d'année 2006, le bon dynamisme du secteur concerne désormais toutes les clientèles.

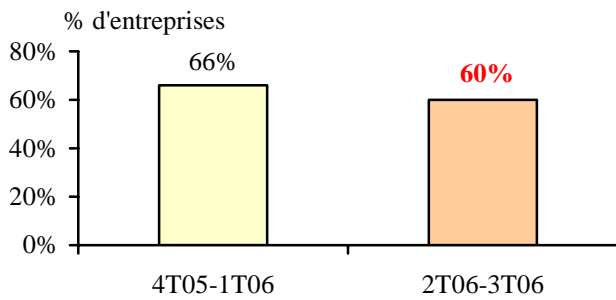
Après un semestre médiocre, l'activité générée par les marchés publics se redresse au printemps (+ 6 % à un an d'intervalle), dépassant ainsi le rythme de progression enregistré par les autres clientèles (+ 4 % à un an d'intervalle).

Cette hiérarchisation évolue modérément au troisième trimestre puisque l'activité réalisée auprès des particuliers se positionne alors à la première place, avec une hausse de 5 % comparée au même trimestre de l'année précédente.

⁽¹⁾Tx d'évol. : Taux d'évolution du trimestre par rapport à la même période de l'année précédente

4. REALISATION D'INVESTISSEMENTS

Pourcentage d'entreprises ayant réalisé des investissements

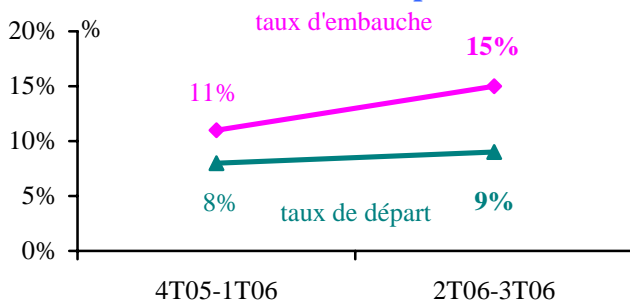


Un nombre toujours important d'entreprises (60 %) a réalisé des investissements lors du printemps et de l'été. Toutefois, cette proportion tend à se réduire légèrement à six mois d'intervalle : en baisse de 6 points sur cette période. Comme précédemment, les dirigeants ont notamment acquis du matériel de production et du matériel de transport.

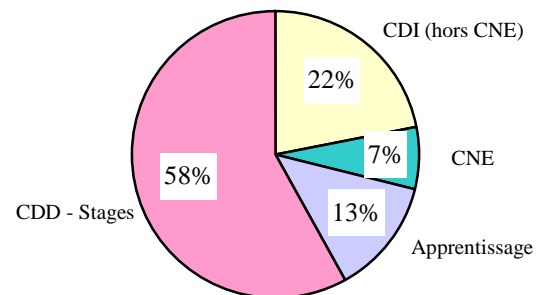
Nature des investissements	Matériel de production	Matériel de transport	Equipement informatique	Immobilier	Autres	Ensemble
% d'ent.	43 %	37 %	12 %	9 %	NS	60 %

5. EVOLUTION DE L'EMPLOI

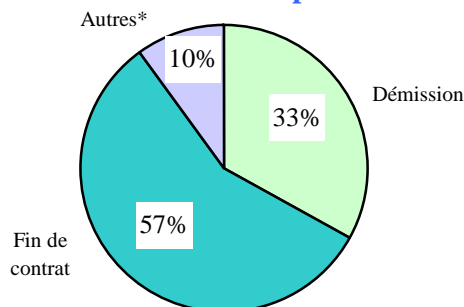
Embauches et départs



Nature des embauches

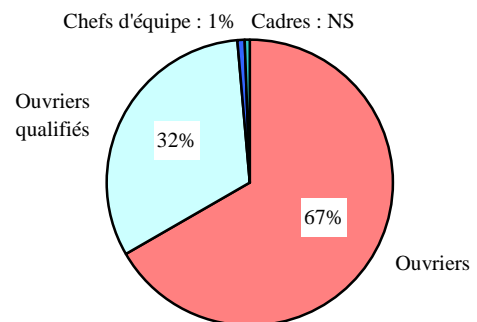


Motifs de départ

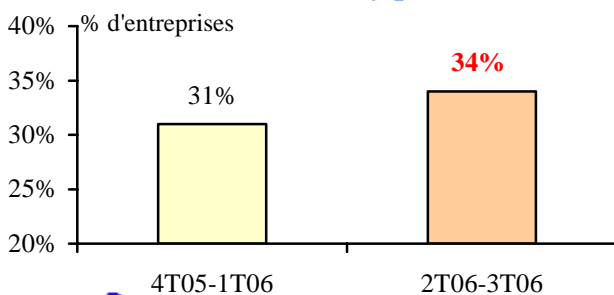


* Licenciement économique, licenciement personnel, retraite,...

Niveau des embauches



Pourcentage d'entreprises ayant cherché à embaucher sans y parvenir

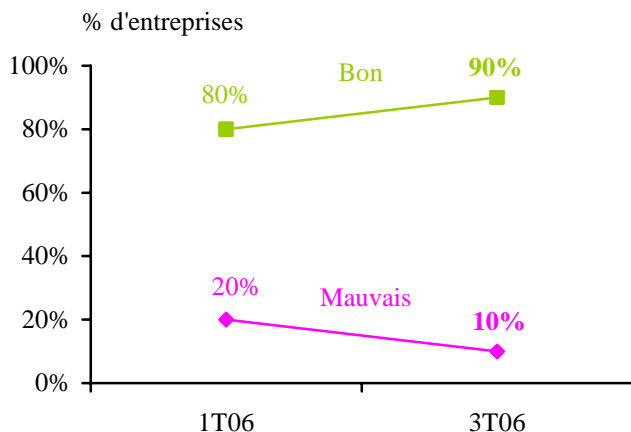


Dans un contexte favorable, les entreprises de la profession ont augmenté leurs effectifs. A périmètre constant, (hors défaillance et création d'entreprises), le nombre d'embauches avoisine 7.500 personnes pour près de 4.500 départs. Cette progression résulte notamment de l'aspect saisonnier de la profession. Les entreprises ont d'important besoin en emplois flexibles au cours des saisons de forte activité (printemps - été). Ainsi, les dirigeants ont principalement embauché des ouvriers non qualifiés en contrat à durée déterminée.

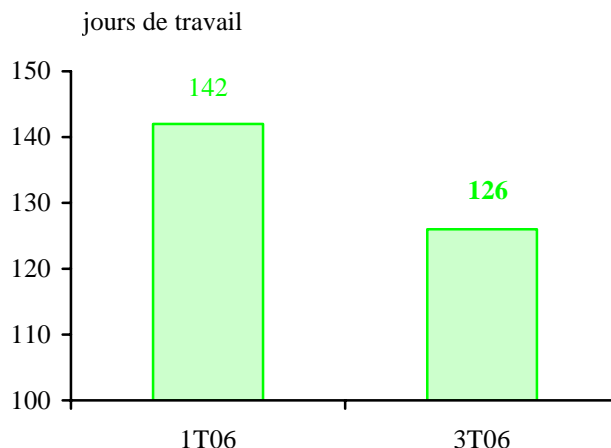
A noter qu'un tiers des responsables se trouvent confrontés à une pénurie de main d'œuvre compétente.

6. PERSPECTIVES D'ACTIVITE

Moral des entrepreneurs concernant les six mois à venir

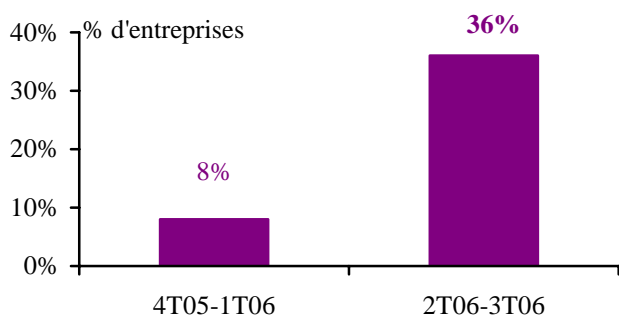


Etat des carnets de commandes

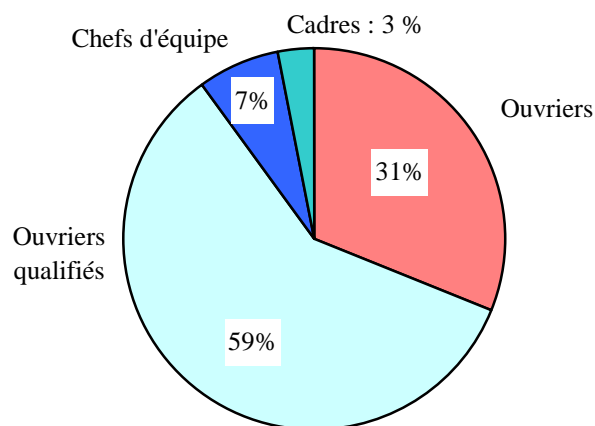


Particuliers	Marchés publics	Entreprises, Immobiliers, Syndic, HLM
↗↗	↗	↘

Intention d'embauche à 6 mois



Niveau des embauches envisagées



La bonne orientation du chiffre d'affaires réalisé depuis le début de l'année 2006 devrait se maintenir lors du prochain semestre.

Désormais, presque l'ensemble (90 %) des entrepreneurs envisagent sereinement l'évolution de leur activité à court terme. En parallèle, le niveau des charges apparaît toujours élevé, même s'il tend à se réduire comparé au précédent semestre : 4 mois prévus, contre 5 précédemment. Toutefois, ce fléchissement pourrait résulter d'un effet saisonnier, mais cette hypothèse ne pourra être confirmée qu'avec un historique plus long.

Les bons résultats de 2006 encouragent les dirigeants à augmenter leurs effectifs puisque plus d'un tiers d'entre eux prévoient d'embaucher, notamment des ouvriers qualifiés, au cours des mois

7. PREOCCUPATIONS DU MOMENT

Top 10 des préoccupations des chefs d'entreprise

		% d'ent.	<i>Evolution du classement en 6 mois</i>
1	Charges sociales et fiscales	58 %	=
2	Recrutement	40 %	=
3	Temps de travail	21 %	=
3	Trésorerie	21 %	+ 1 place
5	CESU (Chèque Emploi Service Universel)	19 %	+ 2 places
6	Travail au noir	14 %	- 1 place
7	Carnets de commande	6 %	- 1 place
7	Transmission d'entreprise	6 %	+ 1 place
9	Concurrence	2 %	<i>Entrée dans le top 10</i>
10	Conditions climatiques	1 %	<i>Entrée dans le top 10</i>

Malgré une baisse du taux de citations (58% contre 72 % précédemment), les charges sociales et fiscales demeure la principale préoccupation des intervenants de la profession. Quant aux difficultés de recrutement, elles concernent toujours les deux cinquièmes des dirigeants. A noter également, le renforcement des interrogations relatives aux CESU (Chèques Emplois Service Universel), situés dorénavant à la 5^{ème} place.

Enquête réalisée pour le compte de l'UNEP en octobre 2006 auprès de 350 paysagistes à raison de :

- 100 entreprises de 5 salariés et moins
- 150 entreprises de 6 à 14 salariés
- 100 entreprises de plus de 14 salariés.

Les informations obtenues ont systématiquement fait l'objet des repondérations adéquates sur la base des résultats établis par l'étude structurelle.